

СОГЛАСОВАНО

Союза «Агентство развития профессиональных сообществ и рабочих кадров «Молодые профессионалы (Ворлдскиллс Россия)»

УТВЕРЖДАЮ

Директор Государственного бюджетного профессионального образовательного учреждения города Москвы «Московский государственный образовательный комплекс»

_____ И.А. Артемьев

«18» марта 2019 г.

**Основная программа профессионального обучения
по профессии (по должности) «Исполнитель художественно-
оформительских работ»**

(професс)

с учетом стандарта Ворлдскиллс по компетенции «Графический дизайн»

Одобрено
Кафедрой «Дизайна и социально-
гуманитарных дисциплин»
Протокол № 11
от «14» июня 2019 г.
Заведующий кафедрой

_____ / Панга Е.В./

УТВЕРЖДЕНО УМО
Протокол № 11
от «19» июня 2019 г.

Председатель УМО

_____ /Петрова И.В./

СОДЕРЖАНИЕ

1.	Цели реализации программы	4
2.	Требования к результатам обучения. Планируемые результаты обучения.....	4
2.1.	Характеристика новых видов профессиональной деятельности	4
2.2.	Требования к результатам освоения программы	5
3.	Содержание программы	5
3.1.	Учебный план.....	6
3.2.	Учебно-тематический план	6
3.3.	Учебная программа	8
3.4.	Календарный учебный график (порядок освоения разделов)	11
4.	Организационно-педагогические условия реализации программы...	11
4.1.	Материально-технические условия реализации программы.....	11
4.2.	Материально-технические условия реализации программы.....	12
4.3.	Кадровые условия реализации программы.....	12
5.	Учебно-методическое обеспечение программы.....	13
6.	Оценка качества освоения программы	13
7.	Составители программы	14
8.	Список использованных источников	15
9.	Приложения	15

1. Цели реализации программы

Программа профессиональной подготовки по профессиям рабочих, должностям служащих направлена на обучение лиц, уже имеющих профессию рабочего, профессии рабочих или должность служащего, должности служащих, в целях последовательного совершенствования профессиональных знаний, умений и навыков по имеющейся профессии рабочего или имеющейся должности служащего без повышения образовательного уровня, с учетом спецификации стандарта Ворлдскиллс по компетенции «Графический дизайн».

Целью программы профессиональной подготовки является обновление теоретических и практических знаний специалистов в связи с ростом требований к уровню квалификации и необходимостью освоения современных методов решения профессиональных задач.

Программа может быть использована при профессиональной подготовке работников в области полиграфического производства, издательского дела, рекламы и связей с общественностью, дизайна по отраслям, архитектуры, выполнения оформительских работ и других смежных областей.

2. Требования к результатам обучения. Планируемые результаты обучения

2.1. Характеристика новых видов профессиональной деятельности.

Программа предназначена для углубленного освоения профессии 12565 Исполнитель художественно-графических работ и компетенции: графический дизайн на основе спецификации стандартов Ворлдскиллс по компетенции «Графический дизайн» и разработана в соответствии со:

- спецификацией стандарта компетенции 40 WSI «Графический дизайн» (WorldSkills Standards Specifications, WSSS);

- федеральным государственным образовательным стандартом среднего профессионального образования по профессии 54.01.20 Графический дизайнер (Приказ Минобрнауки России от 09 декабря 2016 № 1543);

- профессиональным стандартом «Графический дизайнер», рег. номер 573 (Приказ Министерства труда и социальной защиты Российской Федерации от 17 января 2017 года N 40н);

- Единым тарифно-квалификационным справочником работ и профессий рабочих (ЕТКС), 2019, Выпуск №57;

- приказом Министерства образования и науки Российской Федерации от 02.07.2013 № 513 «Об утверждении Перечня профессий рабочих, должностей служащих, по которым осуществляется профессиональное обучение», 12565 Исполнитель художественно-графических работ.

К освоению программы допускаются лица, имеющие среднее общее образование. Медицинские ограничения регламентированы Перечнем медицинских противопоказаний Минздрава России.

Присваиваемый квалификационный разряд: 1-й разряд.

2.2 Требования к результатам освоения программы

В результате освоения программы слушатель должен:

знать:

- историю и современное состояние, перспективы движения WorldSkills International;
- требования охраны труда и техники безопасности;
- специфичные требования охраны труда, техники безопасности и окружающей среды компетенции;
- современные тенденции, используемые при разработке цвета и стиля в дизайне, дизайн-композиции, типографики, шрифтов, инфографики;
- приемы и способы нанесения несложных шрифтов, правила составления колеров;
- основы рекламы для дизайнера, виды визуальных коммуникаций и разновидности айдентики;
- принципы разработки технического задания на продукт графического дизайна;
- технических параметров дизайн-макета при печати.

уметь:

- анализировать целевой рынок и продукт, подлежащий разработке;
- создавать макеты логотипов, прототипов для презентации;
- создавать графические дизайн – макеты и подготавливать их к презентации.
- выполнять коррекцию и соответствующие настройки в зависимости от конкретного процесса печати;
- корректировать и обрабатывать изображения, чтобы обеспечить соответствие проекту и техническим условиям.

3. Содержание программы:

Категория слушателей: лица предпенсионного возраста.

Трудоемкость обучения: 144 академических часа.

Форма обучения: очная.

3.1. Учебный план

№	Наименование модулей	Всего, ак. час.	В том числе			Форма контроля
			лекции	практ. занятия	промеж. и итог. контроль	
1	2	3	4	5	6	7
1.	Теоретическое обучение	28	16	6	6	
1.1	Современные профессиональные технологии в профессии	10	4	4	2	Зачет
1.2	Ознакомление с WSI и Ворлдскиллс Россия. Стандарт компетенции WSSS «Графический дизайн»	10	6	2	2	Зачет
1.3	Требования охраны труда и техники безопасности	8	6		2	Зачет
2.	Профессиональный курс	106	22	80	4	
2.1	Фирменный стиль и продукты брендобука	52	12	38	2	Зачет
2.2	Упаковка	54	10	42	2	Зачет
3.	Квалификационный экзамен: - проверка теоретических знаний; - практическая квалификационная работа (демонстрационный экзамен)	10			10	Тест, ДЭ
	ИТОГО:	144	38	86	20	

3.2. Учебно-тематический план

№	Наименование модулей	Всего, ак. час.	В том числе			Форма контроля
			лекции	практ занятия	промеж. и итог. контроль	
1	2	3	4	5	6	7
1.	Теоретическое обучение	28	16	6	6	
1.1	Современные профессиональные технологии в профессии	10	4	4	2	Зачет
1.1.1	Введение в профессию «Исполнитель художественно-оформительских работ»	4	2	2		
1.1.2	Современные профессиональные технологии в профессии «Исполнитель художественно-оформительских работ»	4	2	2		
1.1.3	Промежуточная аттестация	2			2	
1.2	Ознакомление с WSI и Ворлдскиллс Россия. Стандарт компетенции WSSS «Графический дизайн»	10	6	2	2	Зачет
1.2.1	История, современное состояние и перспективы движения WorldSkills International (WSI) и Ворлдскиллс Россия («Молодые профессионалы») как инструмента развития профессиональных	2	2			

	сообществ и систем подготовки кадров.					
1.2.2	Актуальное техническое описание по компетенции. Спецификация стандарта Ворлдскиллс по компетенции	6	4	2		
1.2.3	Промежуточная аттестация	2			2	
1.3	Требования охраны труда и техники безопасности	8	6		2	Зачет
1.3.1	Общие требования охраны труда и техники безопасности	2	2			
1.3.2	Специфичные требования охраны труда, техники безопасности и окружающей среды компетенции	4	4			
1.3.3	Промежуточная аттестация	2			2	
2.	Профессиональный курс	106	22	80	4	
2.1.	Фирменный стиль и продукты брендинга	52	12	38	2	Зачет
2.1.1	Основы композиции в дизайне. Средства и законы композиции.	4	2	2		
2.1.2	Цвет и стиль в дизайне. Авторская графика	4	2	2		
2.1.3	Шрифт. Основы типографики.	4	2	2		
2.1.4	Разработка логотипа	4	2	2		
2.1.5	Разновидности айдентики.	2	2			
2.1.6	Разработка фирменного стиля	32	2	30		
2.1.7	Промежуточная аттестация	2			2	
2.2.	Упаковка	54	10	42	2	Зачет
2.2.1	Функции упаковки	2	2			
2.2.2	Основные принципы создания дизайна упаковки, типы и конструкция упаковки	4	2	2		
2.2.3	Чертеж развертки упаковки	4	2	2		
2.2.4	Инфографика в дизайне упаковки	4	2	2		
2.2.5	Разработка дизайна упаковки	38	2	36		
2.2.6	Промежуточная аттестация	2			2	
3.	Квалификационный экзамен	10			10	
3.1	Тестирование	2			2	Тест
3.2	Демонстрационный экзамен	8			8	ДЭ
	ИТОГО:	144	38	86	20	

3.3. Учебная программа

Модуль 1. Теоретическое обучение

Раздел 1.1. Современные профессиональные технологии в профессии

Тема 1.1.1. Введение в профессию «Исполнитель художественно-оформительских работ»

Лекция №1. Введение в профессию «Исполнитель художественно-оформительских работ»

Практическое занятие № 1. Создание презентации на тему «Виды и технология выполнения художественно-графических работ»

Тема 1.1.2. Современные профессиональные технологии в профессии «Исполнитель художественно-оформительских работ»

Лекция № 1. Современные профессиональные технологии в профессии «Исполнитель художественно-оформительских работ»

Практическое занятие № 1. Создание художественно-оформительской работы с помощью современных профессиональных технологий

Раздел 1.2. Ознакомление с WSI и Ворлдскиллс Россия. Стандарт компетенции WSSS «Графический дизайн»

Тема 1.2.1. История, современное состояние и перспективы движения WorldSkills International (WSI) и Ворлдскиллс Россия («Молодые профессионалы») как инструмента развития профессиональных сообществ и систем подготовки кадров.

Лекция №1: История, современное состояние и перспективы движения WorldSkills International (WSI) и Ворлдскиллс Россия («Молодые профессионалы») как инструмента развития профессиональных сообществ и систем подготовки кадров.

Тема 1.2.2 Актуальное техническое описание по компетенции. Спецификация стандарта Ворлдскиллс по компетенции.

Лекция №1: Актуальное техническое описание по компетенции. Спецификация стандарта Ворлдскиллс по компетенции

Лекция №2: Спецификация стандарта компетенции 40 WSI «Графический дизайн» (WorldSkills Standards Specifications)

Практическое занятие №1: Разработка критериев оценивания работ, выполненных по компетенции «Графический дизайн».

Раздел 1.3. Требования охраны труда и техники безопасности

Тема 1.3.1. Общие требования охраны труда и техники безопасности.

Лекция №1: Общие требования охраны труда и техники безопасности.

Тема 1.3.2. Специфичные требования охраны труда, техники безопасности и окружающей среды компетенции.

Лекция №1: Специфичные требования охраны труда, техники безопасности и окружающей среды компетенции.

Модуль 2. Профессиональный курс

Раздел 2.1. Фирменный стиль и продукты брендбука

Тема 2.1.1. Основы композиции в дизайне. Средства и законы композиции.

Лекция №1: Основы композиции в дизайне. Средства и законы композиции.

Практическое занятие №1: Разработка композиции (передача ритма, симметрии и асимметрии, равновесия частей композиции и выделение сюжетно-композиционного центра).

Тема 2.1.2. Цвет и стиль в дизайне. Авторская графика

Лекция № 1: Роль цвета в дизайне и брендинге. Авторская графика

Практическое занятие №1: Составление цветовых схем и выбор подходящих контрастов. Передача цвета. Системы RGB, CMYK, Pantone

Тема 2.1.3. Шрифт. Основы типографики.

Лекция №1: Типографическая классификация. Анатомия типографики. Интервалы. Пунктуация. Иерархия. Выбор гарнитур.

Лекция №2: История шрифта. Основные типы шрифтов. Логика построения шрифта. Поиск и выбор шрифтов.

Практическое занятие №1: Разработка шрифтовой афиши. Разработка рекламного флаера.

Тема 2.1.4. Разработка логотипа

Лекция №1: Виды логотипов. Способы генерирования идей.

Практическое занятие №1: Разработка логотипа по заданию.

Тема 2.1.5. Разновидности айдентики.

Лекция № 1: Понятие и сущность айдентики. Сквозной дизайн идентификационных и информационных документов. Визитные карточки. Фирменный бланк. Сувенирная продукция.

Тема 2.1.6. Разработка фирменного стиля

Лекция №1: Алгоритм создания фирменного стиля и продуктов корпоративного дизайна по стандартам Ворлдскиллс.

Практическое занятие № 1: Разработка фирменного стиля и продуктов брендбука студии детского творчества.

Практическое занятие № 2: Разработка фирменного стиля и продуктов брендбука адвокатского бюро.

Практическое занятие № 3: Разработка фирменного стиля и продуктов брендбука пищевого холдинга.

Раздел 2.2. Упаковка

Тема 2.2.1. Функции упаковки

Лекция № 1: Основные функции упаковки. Упаковка как часть бренда

Тема 2.2.2. Основные принципы создания дизайна упаковки, типы и конструкция упаковки

Лекция № 1: Основные принципы создания дизайна упаковки, типы и конструкция упаковки. Современные стили дизайна упаковки.

Практическое занятие № 1: Создание «вырубки» упаковки с двумя областями склейки.

Тема 2.2.3. Чертеж развертки упаковки

Лекция № 1: Чертеж развертки упаковки как основа создания дизайна, технология создания и расчета.

Практическое занятие № 1: Создание чертежа (dieline) безклеевой упаковки.

Тема 2.2.4. Инфографика в дизайне упаковки.

Лекция № 1: Понятие «инфографика». Применение инфографики в дизайне упаковки. Флэт-дизайн.

Практическое занятие № 1: Создание инфографики процесса по заданию.

Тема 2.2.5. Разработка дизайна упаковки

Лекция № 1: Алгоритм создания упаковки по стандартам Ворлдскиллс.

Практическое занятие № 1: Разработка дизайна упаковки пищевых продуктов

Практическое занятие № 2: Разработка дизайна упаковки переноски для бумажных стаканчиков (чай / кофе/ молочный коктейль)

Практическое занятие № 3: Разработка дизайна подарочной упаковки

3.4. Календарный учебный график (порядок освоения разделов)

Период обучения (дни, недели)*	Наименование раздела, модуля
1 неделя	Тема 1.1. Современные профессиональные технологии в профессии
2 неделя	Тема 1.2. Ознакомление с WSI и Ворлдскиллс Россия. Стандарт компетенции WSSS «Графический дизайн»
3 неделя	Тема 1.3. Требования охраны труда и техники безопасности
4-8 неделя	Тема 2.1. Фирменный стиль и продукты брендбука
9-13 неделя	Тема 2.2. Упаковка
14 неделя	Квалификационный экзамен
<p>⁺ Точный порядок реализации разделов, модулей (дисциплин) обучения определяется в расписании занятий.</p>	

4. Организационно-педагогические условия реализации программы

4.1. Материально-технические условия реализации программы

Наименование помещения	Вид занятий	Наименование оборудования, программного обеспечения
<i>1</i>	<i>2</i>	<i>3</i>
Аудитория	Лекции	Компьютер, мультимедийный проектор, экран, доска, флипчарт
Лаборатория, компьютерный класс	Лабораторные и практические занятия, тестирование, демонстрационный экзамен	Оборудование, оснащение рабочих мест, инструменты и расходные материалы – в соответствии с инфраструктурным листом по компетенции Ворлдскиллс

4.2 Материально-технические условия реализации программы

Наименование помещения	Вид занятий	Наименование оборудования, программного обеспечения
<i>1</i>	<i>2</i>	<i>3</i>

Кабинет «Графический дизайн»	Лекции	Компьютер, мультимедийный проектор, экран, доска, флипчарт
Кабинет «Графический дизайн»	Практические занятия, тестирование Демонстрационный экзамен	Компьютеры, Графические планшеты, Программное обеспечение: Office 2016, Пакет Adobe CC, Adobe Acrobat XI PRO, стандартный редактор просмотра изображений Расходные материалы: картон, карандаши, резак, маркеры цветовыделители, двухсторонний скотч, ластик

4.3. Кадровые условия реализации программы

Количество ППС (физических лиц), привлеченных для реализации программы профессионального обучения преподавателей (мастеров производственного обучения) ____ чел. Из них:

- Сертифицированных экспертов Ворлдскиллс ____ чел.
- Экспертов с правом проведения чемпионата по стандартам Ворлдскиллс ____ чел.
- Экспертов с правом оценки демонстрационного экзамена по стандартам Ворлдскиллс ____ чел.

Данные ППС, привлеченных для реализации программы

№ п/п	ФИО	Статус в экспертном сообществе Ворлдскиллс	Должность

5. Учебно-методическое обеспечение программы

- техническая документация по компетенции «Графический дизайн» (электронный ресурс) режим доступа: <https://drive.google.com/drive/folders/1yakHedMmnJYy9Ev3stdigZYVbX-5BqFA>;
- конкурсное задание чемпионата по компетенции Графический дизайн региональной линейки чемпионатов 2018-2019 года (электронный ресурс) режим доступа: <https://drive.google.com/drive/folders/1yakHedMmnJYy9Ev3stdigZYVbX-5BqFA>;
- задание демонстрационного экзамена по компетенции Графический дизайн КОД 1.3 (электронный ресурс) режим доступа: <https://esat.worldskills.ru/competencies/952fae12-f86a-44d6-bff3-1d36c1df7b58/categories/1c36aa27-bb65-4a5e-98da-63786c3a0904>;
- Официальный сайт оператора международного некоммерческого движения WorldSkills International - Союз «Молодые профессионалы (Ворлдскиллс Россия)» (электронный ресурс) режим доступа: <https://worldskills.ru>;
- Единая система актуальных требований Ворлдскиллс (электронный ресурс) режим доступа: <https://esat.worldskills.ru>.

6. Оценка качества освоения программы

Промежуточная аттестация по программе предназначена для оценки освоения слушателем модулей (разделов, дисциплин) программы и проводится в виде зачетов и (или) экзаменов. По результатам любого из видов итоговых промежуточных испытаний, выставляются отметки по двухбалльной («удовлетворительно» («зачтено»), «неудовлетворительно» («не зачтено»)) или четырех балльной системе («отлично», «хорошо», «удовлетворительно», «неудовлетворительно»).

Итоговая аттестация проводится в форме квалификационного экзамена, который включает в себя практическую квалификационную работу (демонстрационный экзамен, КОД № 1.3) и проверку теоретических знаний (тестирование).

Типовое задание демонстрационного экзамена по компетенции включает в себя следующие модули:

Модуль 1. Фирменный стиль и продукты брендбука

Выполняемая работа: Создание логотипа компании заказчика; Формирование правил использования логотипа; Создание продуктов брендбука; Создание макетов сувенирной продукции.

Ожидаемые результаты: Рабочие файлы продуктов; Pdf-файлы; Распечатки продукции; Презентационный щит.

Модуль 4. Упаковка

Выполняемая работа: Чертеж развертки упаковки; Отрисовка необходимых элементов; Создание макета упаковки.

Ожидаемые результаты: Рабочие файлы развертки упаковки; Pdf-файл; Склеенный макет упаковки.

7. Составители программы

Кабинова Ольга Анатольевна, преподаватель, ГБПОУ МГОК, первая квалификационная категория, эксперт с правом проведения регионального чемпионата.

Дубинина Екатерина Викторовна, руководитель направления по организации программ обучения Управления непрерывной профессиональной подготовки взрослых Академии Ворлдскиллс Россия, Союз «Молодые профессионалы (Ворлдскиллс Россия)».

СПИСОК ИСПОЛЬЗОВАННЫХ ИСТОЧНИКОВ

1. Ёлочкин М.Е. Дизайн-проектирование (композиция, макетирование, современные концепции в искусстве) / М.Е. Ёлочкин, Г. А. Тренин, А. В. Костина. – М.: ОИЦ «Академия», 2019. – 159 с.
2. Ёлочкин М.Е. Основы проектной и компьютерной графики / М.Е. Ёлочкин, Г. А. Тренин, А. В. Костина.- М.: ОИЦ «Академия», 2019.
3. Немцова Т. И. Компьютерная графика и web-дизайн : учеб. пособие / Т.И. Немцова, Т.В. Казанкова, А.В. Шнякин / под ред. Л.Г. Гагариной. — М.: ИД «ФОРУМ»: ИНФРА-М, 2019. — 400 с.
4. Пендикова И. Г. Графический дизайн: стилевая эволюция: Монография/И.Г.Пендикова, Л.М.Дмитриева - М.: Магистр, НИЦ ИНФРА-М, 2018. - 160 с. <http://znanium.com/go.php?id=884456>

Интернет-ресурсы:

1. www.abduzeedo.com – создание логотипов
2. www.bangbangstudio.ru – создание иллюстраций
3. www.behance.net - сайт-портфолио
4. www.bittbox.com – банк текстур, кистей, узоров
5. www.dafont.com – типографика и подбор шрифтов

ПРИЛОЖЕНИЯ

Приложение 1

Тематический план
к основной программе профессионального обучения
по профессии (по должности) «Исполнитель художественно-
оформительских работ»
(профессиональной подготовке)
с учетом стандарта Ворлдскиллс по компетенции «Графический дизайн»

№ п/п	Тема занятия	Количество во часов	Форма проведения занятия	Форма контроля
1.	Введение в профессию «Исполнитель художественно-оформительских работ»	2	Теоретическое занятие	Устный опрос
2.	Введение в профессию «Исполнитель художественно-оформительских работ»		Практическое занятие	Протокол выполненной работы
3.	Современные профессиональные технологии в профессии «Исполнитель художественно-оформительских работ»	2	Теоретическое занятие	Устный опрос
4.	Современные профессиональные технологии в профессии «Исполнитель художественно-оформительских работ»	2	Практическое занятие	Протокол выполненной работы
5.	Промежуточная аттестация	2	Теоретическое занятие	Тест
6.	История, современное состояние и перспективы движения WorldSkills International (WSI) и Ворлдскиллс Россия («Молодые профессионалы») как инструмента развития профессиональных сообществ и систем подготовки кадров.	2	Теоретическое занятие	Устный опрос
7.	Актуальное техническое описание по компетенции. Спецификация стандарта Ворлдскиллс по компетенции	2	Теоретическое занятие	Устный опрос
8.	Актуальное техническое описание по компетенции. Спецификация стандарта Ворлдскиллс по компетенции	2	Практическое занятие	Протокол выполненной работы
9.	Актуальное техническое описание по компетенции. Спецификация стандарта Ворлдскиллс по компетенции	2	Практическое занятие	Протокол выполненной работы
10.	Промежуточная аттестация	2	Теоретическое занятие	Тест
11.	Общие требования охраны труда и техники безопасности	2	Теоретическое занятие	Устный опрос
12.	Специфичные требования охраны труда, техники безопасности и окружающей среды компетенции	2	Практическое занятие	Протокол выполненной работы
13.	Специфичные требования охраны труда, техники безопасности и окружающей среды компетенции	2	Теоретическое занятие	Устный опрос
14.	Промежуточная аттестация	2	Теоретическое	Тест

			занятие	
15.	Основы композиции в дизайне. Средства и законы композиции.	2	Теоретическое занятие	Устный опрос
16.	Основы композиции в дизайне. Средства и законы композиции.	2	Практическое занятие	Протокол выполненной работы
17.	Цвет и стиль в дизайне. Авторская графика	2	Теоретическое занятие	Устный опрос
18.	Цвет и стиль в дизайне. Авторская графика	2	Практическое занятие	Протокол выполненной работы
19.	Шрифт. Основы типографики.	2	Теоретическое занятие	Устный опрос
20.	Шрифт. Основы типографики.	2	Практическое занятие	Протокол выполненной работы
21.	Разработка логотипа	2	Теоретическое занятие	Устный опрос
22.	Разработка логотипа	2	Практическое занятие	Протокол выполненной работы
23.	Разновидности айдентики.	2	Теоретическое занятие	Устный опрос
24.	Разработка фирменного стиля	2	Теоретическое занятие	Устный опрос
25.	Разработка фирменного стиля	2	Практическое занятие	Протокол выполненной работы
26.	Разработка фирменного стиля	2	Практическое занятие	Протокол выполненной работы
27.	Разработка фирменного стиля	2	Практическое занятие	Протокол выполненной работы
28.	Разработка фирменного стиля	2	Практическое занятие	Протокол выполненной работы
29.	Разработка фирменного стиля	2	Практическое занятие	Протокол выполненной работы
30.	Разработка фирменного стиля	2	Практическое занятие	Протокол выполненной работы
31.	Разработка фирменного стиля	2	Практическое занятие	Протокол выполненной работы
32.	Разработка фирменного стиля	2	Практическое занятие	Протокол выполненной работы
33.	Разработка фирменного стиля	2	Практическое занятие	Протокол выполненной работы
34.	Разработка фирменного стиля	2	Практическое занятие	Протокол выполненной работы

35.	Разработка фирменного стиля	2	Практическое занятие	Протокол выполненной работы
36.	Разработка фирменного стиля	2	Практическое занятие	Протокол выполненной работы
37.	Разработка фирменного стиля	2	Практическое занятие	Протокол выполненной работы
38.	Разработка фирменного стиля	2	Практическое занятие	Протокол выполненной работы
39.	Разработка фирменного стиля	2	Практическое занятие	Протокол выполненной работы
40.	Промежуточная аттестация	2	Теоретическое занятие	Тест
41.	Функции упаковки	2	Теоретическое занятие	Устный опрос
42.	Основные принципы создания дизайна упаковки, типы и конструкция упаковки	2	Теоретическое занятие	Устный опрос
43.	Основные принципы создания дизайна упаковки, типы и конструкция упаковки	2	Практическое занятие	Протокол выполненной работы
44.	Чертеж развертки упаковки	2	Теоретическое занятие	Устный опрос
45.	Чертеж развертки упаковки	2	Практическое занятие	Протокол выполненной работы
46.	Инфографика в дизайне упаковки	2	Теоретическое занятие	Устный опрос
47.	Инфографика в дизайне упаковки	2	Практическое занятие	Протокол выполненной работы
48.	Разработка дизайна упаковки	2	Теоретическое занятие	Устный опрос
49.	Разработка дизайна упаковки	2	Практическое занятие	Протокол выполненной работы
50.	Разработка дизайна упаковки	2	Практическое занятие	Протокол выполненной работы
51.	Разработка дизайна упаковки	2	Практическое занятие	Протокол выполненной работы
52.	Разработка дизайна упаковки	2	Практическое занятие	Протокол выполненной работы
53.	Разработка дизайна упаковки	2	Практическое занятие	Протокол выполненной работы
54.	Разработка дизайна упаковки	2	Практическое занятие	Протокол выполненной работы

55.	Разработка дизайна упаковки	2	Практическое занятие	Протокол выполненной работы
56.	Разработка дизайна упаковки	2	Практическое занятие	Протокол выполненной работы
57.	Разработка дизайна упаковки	2	Практическое занятие	Протокол выполненной работы
58.	Разработка дизайна упаковки	2	Практическое занятие	Протокол выполненной работы
59.	Разработка дизайна упаковки	2	Практическое занятие	Протокол выполненной работы
60.	Разработка дизайна упаковки	2	Практическое занятие	Протокол выполненной работы
61.	Разработка дизайна упаковки	2	Практическое занятие	Протокол выполненной работы
62.	Разработка дизайна упаковки	2	Практическое занятие	Протокол выполненной работы
63.	Разработка дизайна упаковки	2	Практическое занятие	Протокол выполненной работы
64.	Разработка дизайна упаковки	2	Практическое занятие	Протокол выполненной работы
65.	Разработка дизайна упаковки	2	Практическое занятие	Протокол выполненной работы
66.	Разработка дизайна упаковки	2	Практическое занятие	Протокол выполненной работы
67.	Промежуточная аттестация	2	Теоретическое занятие	Протокол выполненной работы Тест
68.	Квалификационный экзамен	2		Тест
69.	Квалификационный экзамен. Итоговая аттестация	8		Демонстрационный экзамен

Место проведения занятий – кабинет (лаборатория) художественных дисциплин. Даты и время занятий определяются в соответствии с расписанием занятий образовательной организации.

Тестовые задания для промежуточного контроля

Модуль 1. Тема 1.2.

Ознакомление с WSI и Ворлдскиллс Россия.

Стандарт компетенции WSSS «Графический дизайн»

Тестовые задания

Инструкция. Выбрать один правильный ответ.

• **Что такое компетенция в терминах Ворлдскиллс Россия?**

Это уровень профессиональных навыков конкурсанта

Это набор знаний и навыков в определенной профессиональной области

Это название площадки на чемпионате

В какую информационную систему заносятся критерии оценки?

eSim

CIS

Реестр участников чемпионатов

• **Какие активности являются ядром движения WorldSkills?**

Тренинги профмастерства

Чемпионаты профмастерства

Издание учебной литературы по компетенциям

• **Что такое "EuroSkills"?**

Чемпионат Европы по стандартам WorldSkills

Чемпионат Мира, который проводится в странах Европы

Профессии, наиболее популярные в странах Европы

• **Что гарантирует соблюдение принципа справедливости при проведении чемпионата?**

Разработка документации независимой организацией

Привлечение независимых экспертов к судейству

Соблюдение стандартов проведения чемпионата

• **Какие условия помогают обеспечить адекватную оценку профессионального уровня участников?**

Стандарты компетенции актуальны для индустрии

Критерии оценки актуальны для проверки специалистов высшего класса

Соблюдены стандарты проведения чемпионата

• **Какие технологии может содержать Техническое описание компетенции?**

Актуальные на данный момент и которые могут появиться в ближайшем будущем (Future Skills)

Актуальные на данный момент и выходящие из употребления

Только актуальные

• **Какой из документов устанавливает общие правила, применяющиеся для всех чемпионатов WorldSkills?**

Техническое описание компетенции

Регламент (Правила) чемпионата

Кодекс этики

• **Кто разрабатывает конкурсное задание для демонстрационного экзамена?**

Национальный эксперт совместно с главными региональными экспертами

Менеджер компетенции совместно с сертифицированными экспертами

Главные региональные эксперты совместно с РКЦ

- **Каким должен быть максимальный вес одного аспекта?**

до 2 баллов

до 4 баллов

Зависит от количества аспектов

- **Что лежит в основе конкурсного задания для демонстрационного экзамена?**

Конкурсное задание с последнего Национального чемпионата WorldSkills Russia

Конкурсное задание с последнего Международного чемпионата WorldSkills Competition

Мировые стандарты среднего профессионального и высшего образования

- **Как происходит оценка работы участников группой жюри?**

Все члены группы должны присутствовать при оценке каждого участника

Каждый член группы оценивает закрепленного за ним участника

Согласно Skill Management Plan

- **Кто сверяет соответствие оценок в рукописных ведомостях с оценками, внесенными в CIS, на демонстрационном экзамене?**

Технический эксперт

Экспертная группа

Эксперт-компатриот

- **Кто имеет право ремонтировать инструменты участника в случае их поломки на демонстрационном экзамене?**

Сам участник

Главный эксперт

Технический эксперт

- **Проведение жеребьевки рабочих мест ...**

Всегда обязательно

Обязательно, если рабочие места не идентичны

Проводится на усмотрение главного эксперта

- **Кто такой "эксперт-компатриот"?**

Эксперт участника

Эксперт, допущенный к судейству своего участника

Эксперт с чемпионатным опытом по стандартам WS

Модуль 2. Тема 2.1.Фирменный стиль и корпоративный дизайн

Инструкция. Выбрать один правильный ответ.

Назовите задачи брифинга дизайн-проекта фирменного стиля

- а) процесс дизайн-проектирования
- б) *узнать о потенциальном проекте*
- в) *узнать о потенциальном клиенте*

Используются ли референсы для работы с заказчиком?

- а) *да*
- б) *иногда*
- в) *никогда*

Что такое типографика в современной трактовке?

- а) искусство оформления при помощи набора текста
- б) *представление текстовой информация*
- в) *графическое оформление печатного текста посредством набора и верстки, проектирование или непосредственное моделирование облика произведений печати*

Какие типы шрифтов желательны к использованию в рамках создания фирменного стиля?

- а) *шрифт для заголовков, шрифт для основного текста*
- б) *читабельный, курсивный*
- в) *жирный/курсив, читабельный, яркий*

Что такое информационные документы?

- а) *совокупность документов, содержащих информацию о фактическом положении дел, служащих основанием для принятия решений*
- б) *совокупность документов, содержащих информацию о всей организации*
- в) *совокупность документов, содержащих информацию о всех сотрудниках компании*

Что относится к деловой документации?

- а) *акт*
- б) *ярлык*
- в) *объяснительная записка*

Для чего предназначены корпоративные документы?

- а) *для информирования целевых аудиторий внутри компании (сотрудники различных отделов) и ее партнеров*
- б) *для предоставления информации о сотрудниках компании*
- в) *информирование о компании заказчика*

Что такое верстка?

- а) *расположение элементов в определенной области*
- б) *компоновка элементов дизайна на печатной области*
- в) *одинаковое расположение элементов в разной документации*

Что такое сувенирная продукция?

- а) *эксклюзивный товар компании*
- б) *предмет или группа предметов, на которые нанесены элементы фирменного стиля*
- в) *символика фирмы и ее деятельности*

Что не нужно учитывать при нанесении логотипа на изделие?

- а) *размер*
- б) *тип поверхности нанесения*
- в) *цветовое решение*
- г) *общественное мнение*

Какие вылеты за обрез желательно соблюдать при создании визитной карточки?

- а) 10 см
- б) 5 см
- в) 3-5 мм

Что является стилеобразующим элементом фирменного стиля?

(вариантов ответов может быть несколько)

- а) фирменный паттерн
- б) бланк
- в) бриф

Из чего состоит фирменный блок?

- а) цветовое решение
- б) эмблема
- в) эмблема или эмблема+название

Что такое слоган?

- а) краткая фраза на сувенирной продукции
- б) фраза в виде лозунга, девиза, направленная на создание имиджа фирмы
- в) важная составляющая в выборе текста

Что можно отнести к элементам брэндбука?

- а) фирменный бланк
- б) правила использования логотипа
- в) визитка

Что такое бренд?

- а) комплекс представлений, мнений, ассоциаций, эмоций, ценностных характеристик о продукте либо услуге в сознании потребителя
- б) товары и услуги со скидками и акциями
- в) эксклюзивные товары и услуги

С какого пункта Вы начинаете работу над заданием если создаете фирменный стиль в рамках дэмоэкзамена?

- а) С изучения инструкции в конце задания и создания структуры папок для сохранения всех заданий
- б) С создания правил использования логотипа
- в) С создания логотипа и фирменного паттерна

Что такое дескриптор?

- а) обозначение фирменного знака
- б) это подпись к торговой марке, разъяснение функциональности обладателя бренда.
- в) описание товара

Можно ли использовать в логотипе по стандартам WS прозрачности и градиенты?

- а) да
- б) нет
- в) нельзя в случае, если иное не указано в задании (например, в создании логотипа для мобильного приложения)

Модуль 2. Тема 2.2. Дизайн упаковки

Инструкция. Выбрать один правильный ответ

1. К свойствам упаковки относятся:
 - a) Защитные, потребительские, рекламно-эстетические;
 - b) Защитные, потребительские, рекламно-эстетические, экологические;
 - c) Потребительские, рекламно-эстетические, экологические;
 - d) Защитные, рекламно-эстетические, экологические;
2. К функциям упаковки относятся:
 - a) Сохранность товара, маркировка;
 - b) Целостность, маркировка;
 - c) Удобство потребления;
3. Требования к упаковке определяют:
 - a) Надежность, совместимость, взаимозаменяемость, эстетические свойства, экономические;
 - b) Безопасность, надежность, совместимость, взаимозаменяемость, эстетические свойства, экономические;
 - c) Безопасность, совместимость, взаимозаменяемость, эстетические свойства, экономические;
 - d) Безопасность, надежность, взаимозаменяемость, эстетические свойства, экономические;
4. Средства дизайна упаковки:
 - a) Шрифт;
 - b) Композиция;
 - c) Цвет;
 - d) Все варианты верны,
5. Соразмерность композиции в упаковке предполагает:
 - a) Сбалансированность частей и целого вокруг пространственных осей;
 - b) Соотношение по размеру частей композиции между собой и с целым, достигается благодаря удачно найденным пропорциям и масштабу упаковки,
 - c) Повторение целого в его частях макета упаковки как ведущий принцип;
 - d) Зрительное равновесие неравных элементов композиции макета упаковки;
6. Процесс переработки использованных изделий, упаковки, тары или отходов производства продукции, которые могут быть использованы в последующем технологическом процессе в качестве вторичного сырья как исходные материалы или для получения энергии с применением соответствующих технологий - это:
 - a) Оптимизация затрат;
 - b) Утилизация,
 - c) Вторичная переработка;
7. Носитель символики бренда, инструмент выделения бренда из конкурентного окружения, носитель идеологии бренда, важный информационный носитель, сообщение ключевых ценностей и свойств продукта, формирование визуальной культуры:

- a) Функции упаковки;
 - b) Задачи упаковки,
 - c) Свойства упаковки;
8. По механической устойчивости и прочности применяемых материалов, которые обуславливают степень сохраняемости товаров, упаковку подразделяют на:
- a) Жесткую, полужесткую и мягкую,
 - b) Твердую, средней твердости и мягкую;
 - c) Ни один ответ не является правильным.
9. Товарная оболочка, оригинальная упаковка, присущая марочным изделиям. Обеспечивает защиту товара и одновременно гарантирует правильный вес и удобство пользования, а своей особенной формой делает легкой идентификацию предложения, например, флакон духов - это:
- a) Штучная упаковка;
 - b) Порционная упаковка;
 - c) Первичная упаковка,
 - d) Нет правильного ответа;
10. Какая упаковка может ориентировать товар на определенный сегмент потребителей, например, для несемейных или путешествующих:
- a) Первичная ;
 - b) Порционная/разовая,
 - c) Нет правильного ответа;
11. Неймингом называют:
- a) Процесс разработки названия бренда для компании, товара или услуги, важнейшая часть маркетинговой стратегии компании, неотъемлемая часть позиционирования бренда,
 - b) Профессиональную деятельность по имяобразованию, представляющую собой подбор (поиск, придумывание) подходящего наименования для всего того, что с точки зрения заказчика нуждается в собственном оригинальном имени;
 - c) Оба ответа верны
12. «Выпуск за обреш» в процессе создания макета упаковки:
- a) Создается в том случае, если заказчик прописывает его отдельно в техническом задании;
 - b) Создается дизайнером, разрабатывающим макет упаковки,
 - c) Создается непосредственно в типографии перед спуском на печать;
13. Деятельность по разработке марки продукта, продвижению на рынок и обеспечению ее престижности, и мониторинг на соответствие марки требованиям рынка:
- a) Брендинг,
 - b) Создание упаковки;
 - c) Маркетинг;
 - d) Продвижение товара;
14. В каком формате нужно сохранить файл макета упаковки в процессе предпечатной подготовки, чтобы у типографии не было проблем при открытии и печати файла:
- a) cdr, ai;
 - b) pdf, ai;
 - c) ai, pdf
 - d) eps, pdf

15. Нужно ли переводить шрифты основного рабочего макета упаковки в кривые, если заказчик подтвердил, что информация в файле корректная, дизайн заказчика устраивает, то файл можно сдавать в типографию:
- Да;
 - Нет;
 - Да, но нужно в любом случае оставлять вариант с «живыми» шрифтами
16. Цветовой режим макета упаковки должен быть:
- RGB;
 - LAB;
 - Grayscale;
 - CMYK
17. Пантонный веер это:
- Каталог эталонов цветов;
 - Цветовой справочник Pantone;
 - Оба варианта верны,
 - Нет правильного ответа;
18. «Биговка» это:
- Линия реза;
 - Термин, обозначающий место склейки;
 - Нет правильного ответа;
 - Линия, обозначающая, где на макете должен быть сгиб
19. Выберите словосочетание, неверно обозначающие типы лакирования:
- Выборочное UF-лакирование;
 - Выборочное лакирование глиттерным лаком;
 - Не сплошное глиттерное лакирование,
 - Сплошное UF-лакирование;
20. Объекты, которые на упаковке должны быть выполнены с помощью тиснения, в макете, сдаваемом в печать:
- Вообще не выделяются;
 - Могут содержаться в макете, если это предполагает техническое задание;
 - Располагаются в месте предполагаемого тиснения на слое ниже слоя дизайна
 - Располагаются в месте предполагаемого тиснения на отдельном слое выше слоя с дизайном.
21. Какой стиль/тенденция дизайна не является актуальной в современной упаковке:
- Скевоморфизм;
 - Натуральность и экологичность;
 - Персонализация упаковки;
 - Коммуникация с потребителем.
22. Назовите автора серии картин о супе «Campbells»



- a) Пабло Пикассо;
 - b) Энди Уорхол,
 - c) Тони Футура.
23. Dielein (слой кроя) в макете, готовом к печати:
- a) Содержит линии реза в цвете 100% black;
 - b) Содержит линии реза в цвете PANTONE (100% magenta);
 - c) Содержит линии реза в цвете C30% M30% Y30% K100%;
24. Должны ли элементы дизайна «выходить» за линию реза в картонной упаковке?
- a) Нет, это ошибка;
 - b) Да, всегда,
 - c) Всегда, когда это прописано в техническом задании
25. Печать фольгой:
- a) Добавляет металлический или специальный цветовой эффект на часть упаковки,
 - b) Вырезает часть поверхности упаковки, чтобы создать эффект окна;
 - c) Добавляет несколько слоев на поверхность упаковки, чтобы добавить глянец и придать защитные свойства упаковке;
 - d) Создает несколько приподнятый или утопленный участок на поверхности упаковки, что придает 3Д эффект плоской графике;
26. Ламинирование:
- a) Добавляет металлический или специальный цветовой эффект на часть упаковки;
 - b) Вырезает часть поверхности упаковки, чтобы создать эффект окна;
 - c) Добавляет несколько слоев на поверхность упаковки, чтобы добавить глянец и придать защитные свойства упаковке,
 - d) Создает несколько приподнятый или утопленный участок на поверхности упаковки, что придает 3Д эффект плоской графике
27. Высечка:
- a) Добавляет металлический или специальный цветовой эффект на часть упаковки;
 - b) Вырезает часть поверхности упаковки, чтобы создать эффект окна,
 - c) Добавляет несколько слоев на поверхность упаковки, чтобы добавить глянец и придать защитные свойства упаковке;
 - d) Создает несколько приподнятый или утопленный участок на поверхности упаковки, что придает 3Д эффект плоской графике
28. Тиснение (дефоссировка)
- a) Добавляет металлический или специальный цветовой эффект на часть упаковки;
 - b) Создает несколько приподнятый или утопленный участок на поверхности упаковки, что придает 3Д эффект плоской графике,

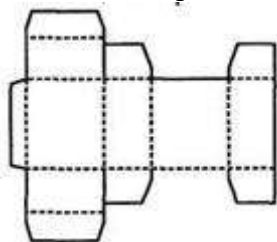
- c) Добавляет несколько слоев на поверхность упаковки, чтобы добавить глянец и придать защитные свойства упаковке;
- d) Вырезает часть поверхности упаковки, чтобы создать эффект окна.

29. Какую тенденцию в дизайне упаковки демонстрируют эти примеры?



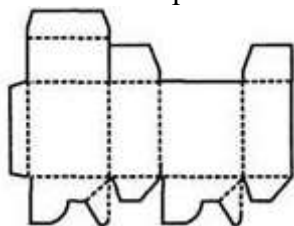
- a) Персонализация,
- b) Скевоморфизм;
- c) Коммуникация с потребителем;
- d) Натуральность и экологичность;

30. Это макет коробки



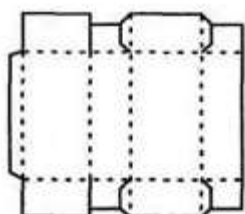
- a) С дном замкового типа;
- b) Типа аэроплан,
- c) Коробка со склеиваемым дном и возможностью многократного закрывания;
- d) Коробка со склеиваемым дном и язычком типа «Ван Бурен»

31. Это макет коробки



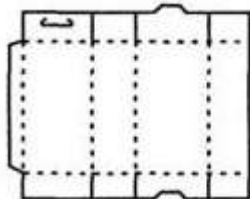
- a) С дном замкового типа;
- b) Типа аэроплан,
- c) Коробка со склеиваемым дном и возможностью многократного закрывания;
- d) Коробка со склеиваемым дном и язычком типа «Ван Бурен»

32. Это макет коробки



- a) С дном замкового типа;
- b) Типа аэроплан,
- c) Коробка со склеиваемым дном и возможностью многократного закрывания;
- d) Коробка со склеиваемым дном и язычком типа «Ван Бурен»

33. Это макет коробки



- a) С дном замкового типа;
 - b) Типа аэроплан,
 - c) Коробка со склеиваемым дном и возможностью многократного закрывания;
 - d) Коробка со склеиваемым дном и язычком типа «Ван Бурен»
34. Если заказчик собирается печатать упаковку на классической крафтовой бумаге, Вы предложите ему:
- a) Дизайн базирующийся на незатейливой векторной графике с ограниченным набором цветов;
 - b) Дизайн базирующийся преимущественно на растровой графике с использованием красочных фотографий и иллюстраций
35. Появление современной упаковки связывают с:
- a) Возникновением супермаркетов и самообслуживания в них;
 - b) Возникновением массового спроса на товары и услуги,
 - c) Развитием технологий в промышленном производстве и появлением новых материалов;
 - d) Все ответы верны.
36. Влияет ли плотность и качество бумаги на дизайн упаковки
- a) Да, так как краски по-разному «ведут себя» на бумаге высокой и низкой плотности;
 - b) Нет, разница несущественна
37. Размер и расположение места под дату производства и упаковки:
- a) Задается дизайнером произвольно и зависит только от концепции дизайна и пожеланий заказчика;
 - b) Зависит от оборудования и производственного процесса как самой типографии так и производственного процесса самого производителя.
38. Цветопроба – это
- a) Изображение, служащее образцом для воспроизведения цвета при тиражировании печатного материала;
 - b) Это абстрактная модель описания цветов в виде чисел, которые по сути представляют собой цветные координаты и чаще всего состоят из 3 или 4 значений,
 - c) Способ представления цветов видимого спектра в условной форме, обозначающей различные цветные модели.
39. Мелованной называется:
- a) Бумага в состав которой входит натуральный мел;

- b) Гладкая бумага высокой плотности, используемая для производства глянцевых журналов, презентационных каталогов, буклетов и других материалов, для которых важна яркость красок и приятный внешний вид.

40. Маркировка это

- a) Текст, условные обозначения или рисунок, нанесенные на товарные/кассовые чеки, упаковку;
 b) Текст нанесенный на товарные/кассовые чеки, упаковку
 c) Условные обозначения или рисунок, нанесенные на товарные/кассовые чеки, упаковку

.Ключ к тесту:

№ вопроса	Прав. ответ	№ вопроса	Прав. ответ	№ вопроса	Прав. ответ	№ вопроса	Прав. ответ
1.	В	11.	С	21.	А	31.	А
2.	А	12.	В	22.	В	32.	D
3.	В	13.	А	23.	В	33.	С
4.	D	14.	D	24.	В	34.	А
5.	В	15.	С	25.	А	35.	D
6.	В	16.	D	26.	С	36.	А
7.	В	17.	С	27.	В	37.	В
8.	А	18.	D	28.	В	38.	А
9.	С	19.	С	29.	А	39.	В
10.	В	20.	D	30.	В	40.	А

Критерии к оценке

Максимальное количество – 40 баллов;

За каждый правильный ответ – 1 балл.

Оценка «5» ставится, если студент набрал 35 - 40 баллов;

Оценка «4» ставится, если студент набрал 28 - 34 балла;

Оценка «3» ставится, если студент набрал 21 - 27 баллов;

Оценка «2» ставится, если студент набрал менее 20 баллов.

ЗАДАНИЕ ДЛЯ ДЕМОСТРАЦИОННОГО ЭКЗАМЕНА

по стандартам WorldSkills Russia

по компетенции «Графический дизайн» КОД 1.3

Содержанием конкурсного задания является создание продуктов графического дизайна.

Участники соревнований получают все необходимые материалы предоставляются не посредственно перед началом выполнения модуля и только на этот модуль по средствам размещения архива на сетевом диске.

- Текстовая информация;
- Иллюстрационный материал;
- Необходимая дополнительная информация.

Конкурсное задание имеет два модуля. Каждое задание внутри модуля оценивается отдельно.

Окончательные аспекты критериев оценки уточняются членами жюри. Если участник конкурса не выполняет требования техники безопасности, подвергает опасности себя или других конкурсантов, он может быть отстранен от участия в дэмоэкзамене.

Задание включает в себя следующие разделы:

1. Формы участия
2. Модули задания и необходимое время
3. Критерии оценки
4. Необходимые приложения

Количество часов на выполнение задания: 6 ч.

Фирменный стиль и корпоративный дизайн:

Данные:

- Информация о деятельности заказчика;
- Перечень обязательных элементов продукта;

- Технические параметры создания и сохранения продукта;
- Необходимая дополнительная информация.

Выполняемая работа:

- Создание логотипа компании заказчика;
- Формирование правил использования логотипа;
- Создание продуктов брендбука;
- Создание макетов сувенирной продукции.

Ожидаемые результаты:

- Рабочие файлы продуктов;
- Pdf-файлы;
- Распечатки продукции;
- Презентационный щит.

Дизайн упаковки:

Данные:

- Текстовая информация;
- Иллюстрационный материал;
- Перечень обязательных элементов продукта;
- Технические параметры создания и сохранения продукта;
- Необходимая дополнительная информация.

Выполняемая работа:

- Чертеж развертки упаковки;
- Отрисовка необходимых элементов;
- Создание макета упаковки;

Ожидаемые результаты:

- Рабочий файл развертки упаковки;
- Pdf-файл;
- Склеенный макет упаковки.

Формат вывода

Использование программных продуктов Adobe Photoshop,

Illustrator.

- Техническое задание, отпечатанное на принтере, формат А4;
- Распечатка продуктов на формат А3;
- Файлы, компоненты, и т.п. согласно инструкциям, для экзаменационного задания;

МОДУЛИ ЗАДАНИЯ И НЕОБХОДИМОЕ ВРЕМЯ

Модули и время сведены в таблице 1.

Таблица 1.

№ п/п	Наименование модуля	Рабочее время	Время на задание
1	Жеребьевка. Знакомство участников с рабочими местами (С-1)	10 .00. - 12.00	2 часа
2	Модуль 1 Фирменный стиль и корпоративный дизайн (С 1). Рабочая сессия	9.00. - 12.00	3 часа
3	Модуль 1 Дизайн упаковки (С 1). Рабочая сессия	13.00-15.00	3 часа

Модуль 1: Фирменный стиль и корпоративный дизайн

Участнику необходимо создать логотип и продукты брэндбука. Результаты работы выражаются и оцениваются согласно наличию рабочих файлов продуктов; Pdf-файлов; Распечатки продукции; Презентационного щита. Для получения необходимых результатов предлагается использование компьютерной программы.

Модуль 2: Дизайн упаковки

Участнику необходимо создать дизайн упаковки. Результаты работы

выражаются и оцениваются согласно наличию рабочих файлов продуктов; Pdf-файлов; Распечатки продукции; Презентационного щита и склеенного макета упаковки. Для получения необходимых результатов предлагается использование компьютерной программы.

**Инфраструктурный лист согласно комплекту оценочной документации № 1.3
для демонстрационного экзамена
по компетенции «Графический дизайн»**

НА 1-ГО УЧАСТНИКА\КОМАНДУ (ЭКЗАМЕНАЦИОННАЯ ПЛОЩАДКА)					НА 10 РАБОЧИХ МЕСТ (10 УЧАСТНИКОВ)	
Оборудование, инструменты и мебель						
№	Наименование	Технические характеристики	Ед. измерения	Кол-во	Кол-во	Комментарий
1	Компьютер в сборе с монитором , компьютерная мышь	не менее intel Core i3-4160 или аналог / 4 Гб / 1 Тб / HD Graphics 4400 или аналог / DVDRW / Win10 pro	шт	1	10	
2	Графический планшет	На усмотрение застройщика	шт	1	10	
3	Компьютерный стол	офисный На усмотрение застройщика	шт	1	10	
4	Стул	офисный На усмотрение застройщика	шт	1	10	
5	Сетевой удлинитель	На усмотрение застройщика	шт	1	10	
6	Корзина для мусора	На усмотрение застройщика	шт	1	10	
7	Коврик для резки формат А2	формат А2	шт	1	10	
8	Office 2016 (или аналог)	На усмотрение застройщика	шт	1	10	
9	Пакет Adobe CC (или аналог)	или аналог	шт	1	10	
10	Adobe Acrobat XI PRO (или аналог)	или аналог	шт	1	10	
11	Любой редактор просмотра изображений	На усмотрение застройщика	шт	1	10	
12	Макетный стол	не менее 80 см в длину с ровной плоской поверхностью На усмотрение застройщика	шт	1	10	
13	Набор шрифтов не менее 200 шт.	или аналог	шт	1	10	
Расходные материалы						
№	Наименование	Технические характеристики	Ед. измерения	Кол-во	Кол-во	Комментарий

1	Пенокартон черный модули 1,2	3 или 5 мм, формат А3	шт	2	20	
2	обычный картон формата А3 модуль 4	плотностью от 200 гр до 400 гр На усмотрение застройщика	шт	1	10	
3	Линейка	пластик или металл длина 50 см	шт	1	10	
4	Нож канцелярский	пригодный для макетирования по картону На усмотрение застройщика	шт	1	10	
5	Карандаш, цветной маркер, ластик	На усмотрение застройщика	шт	1	10	
6	Двухсторонний скотч	лучше широкий, белого цвета	шт	1	10	
7	Флешка	16 Gb	шт.	2	2	

НА 1-ГО ЭКСПЕРТА (ЭКЗАМЕНАЦИОННАЯ ПЛОЩАДКА)

**НА ВСЕХ
ЭКСПЕРТОВ**

Оборудование, инструменты и мебель

№ п/п	Наименование	Технические характеристики	Ед. измерения	Кол-во	Кол-во	Комментарий
1	Ручка шариковая	на усмотрение организатора	шт	1	1	
2	Стол	офисный На усмотрение застройщика	шт	1	1	
3	Стул	офисный На усмотрение застройщика	шт	1	1	

ОБЩАЯ ИНФРАСТРУКТУРА ЭКЗАМЕНАЦИОННОЙ ПЛОЩАДКИ

**НА ВСЕХ
УЧАСТНИКОВ И
ЭКСПЕРТОВ**

Оборудование, мебель, канцелярия и т.п.

№	Наименование	Технические характеристики	Ед. измерения	Кол-во	Кол-во	Комментарий
1	Бумага 500 листов А4	для принтера на усмотрение организатора	шт	2		
2	Проектор (DLP, 2700 люмен, 10000:1, 1280x800, D-Sub, HDMI, RCA, S-Video, USB, LAN, ПДУ, 2D / 3D)	(DLP, 2700 люмен, 10000:1, 1280x800, D-Sub, HDMI, RCA, S-Video, USB, LAN, ПДУ, 2D / 3D)	шт	1		
3	МФУ (А4, 20 стр / мин, 512Мб, цветное лазерное МФУ, факс, DADF, двустор. печать, USB 2.0, сетевой)	(А4, 20 стр / мин, 512Мб, лазерное МФУ, факс, DADF, двустор. печать, USB 2.0, сетевой)	шт	1		
4	Огнетушитель углекислотный ОУ-1	На усмотрение организатора	шт	1		
5	Бумага А3	для принтера На усмотрение организатора	пачка 500 листов	2		

6	Сеть рабочих компьютеров	На усмотрение организатора	шт	1		
7	Стул	офисный На усмотрение организатора	шт.	5		
8	Карандаш простой	На усмотрение организатора	шт	5		
9	Цветные маркеры	На усмотрение организатора	шт	5		
10	Канцелярский нож	пригодный для макетирования На усмотрение организатора	шт	5		
11	Лазерный принтер (МФУ) цветной формата А3 или мини-плоттер	цветной формата А3	шт	1		
12	Скоросшиватель	На усмотрение застройщика	шт	2		
13	Файлы	На усмотрение застройщика	шт	2		
14	Сервер с монитором в сборе с процессором не хуже i3	На усмотрение застройщика	шт	1		
15	Микрофон	На усмотрение застройщика	шт	1		
16	Колонки	На усмотрение застройщика	шт	1		
17	Двухсторонний скотч	широкий	шт	5		
18	Компьютер < 90PD00U3-M11870 или аналог > i7 4790S или аналог / 16 / 2TbSSHD / DVD-RW / GTX750 или аналог / WiFi / BT / Win8 или ноутбук	90PD00U3-M11870 или аналог > i7 4790S или аналог / 16 / 2TbSSHD / DVD-RW / GTX750 или аналог / WiFi / BT / Win8	шт	2		
19	Аптечка первой медицинской помощи	На усмотрение застройщика	шт	1		
20	Швабра, совок	На усмотрение застройщика	шт	1		
21	Экран	На усмотрение застройщика	шт	2		
22	Степлер с запасными блоками	офисный на усмотрение организатора	шт	1		
23	Ножницы	на усмотрение организатора	шт	1		
24	Папки-планшеты	офисные на усмотрение организатора	шт	1		
25	Флешка	не менее 32 Гб на усмотрение организатора	шт	1		
26	Глянцевая бумага 1 пачка-500 шт	для цифровой и офсетной печати на усмотрение организатора	шт	1		

КОМНАТА УЧАСТНИКОВ

**НА ВСЕХ
УЧАСТНИКОВ**

Оборудование, мебель, канцелярия и т.п.

№	Наименование	Технические характеристики	Ед. измерения	Кол-во	Кол-во	Комментарий
1	Вешалка	на усмотрение организатора	шт		2	
2	Стол переговорный , 880x880x760	офисный	шт		10	
3	Стул	офисный	шт		10	

КОМНАТА ЭКСПЕРТОВ					НА ВСЕХ ЭКСПЕРТОВ	
Оборудование, мебель, канцелярия и т.п.						
№	Наименование	Технические характеристики	Ед. измерения	Кол-во	Кол-во	Комментарий
1	Стол переговорный арт Б352, 1800x880x760	офисный 880x880x760	шт	1 (для 5 экспертов)	2	
2	Стул	офисный	шт	1 (на 10 экспертов)	1	
3	Вешалка 153x74x179	153x74x179	шт	1 (для 10 экспертов)	1	
4	Корзина для мусора	на усмотрение организатора	шт	1	1	
КОМНАТА ГЛАВНОГО ЭКСПЕРТА					НА ВСЕХ ЭКСПЕРТОВ	
Оборудование, мебель, канцелярия и т.п.						
	Наименование	Технические характеристики	Ед. измерения	Кол-во	Кол-во	Комментарий
1	Вешалка	на усмотрение организатора	шт	шт	1	
2	Стол переговорный , 880x880x760	офисный	шт	шт	1	
3	МФУ А4 лазерное	А4 лазерное	шт	шт	1	
4	Компьютер < 90PD00U3-M11870 или аналог > i7 4790S или аналог / 16 / 2TbSSHD / DVD-RW / GTX750 или аналог / WiFi / BT / Win8 или ноутбук. С выходом в интернет	Компьютер < 90PD00U3-M11870 или аналог > i7 4790S или аналог / 16 / 2TbSSHD / DVD-RW / GTX750 или аналог / WiFi / BT / Win8 или ноутбук. С выходом в интернет	шт	шт	1	
						Комментарий
ДОПОЛНИТЕЛЬНЫЕ ТРЕБОВАНИЯ/КОММЕНТАРИИ К ЗАСТРОЙКЕ ПЛОЩАДКИ					НА ВСЕХ УЧАСТНИКОВ И ЭКСПЕРТОВ	
№	Наименование	Технические характеристики	Ед. измерения	Кол-во	Кол-во	

1	Электричество	380 В			2	
2	Электричество на 1 пост для участника	220В пять розеток			15	